



**métamorph
OSE...s**

PROJET 2023

dans le cadre du projet de renouvellement urbain du Quartier Europe

PRÉAMBULE



« Toute construction, pour tenir un tant soit peu durablement, s'appuie sur les fondations. Celle d'un quartier ne sont pas ancrées que dans le sol, mais tout autant dans les habitants qui la constituent. Il s'agit avant tout d'une histoire humaine et collective. »

Martine LANI-BAYLE

Professeur en science de l'éducation à l'université de Nantes

Une nouvelle étape de rénovation urbaine débute au quartier Europe. Elle va encore une fois bouleverser l'urbanisme et la vie du quartier. Une histoire commence : **Métamorphose...**

C'est un projet de mémoire du quartier qui s'inscrit dans une dynamique de rencontres entre artistes et habitants.

Quatre ans pour prolonger une énergie qui va impliquer les habitant.e.s dans une démarche de recueil de la parole à la fois individuelle et collective, de rencontres avec des artistes (*auteur.e.s, plasticien.ne.s, circassien.ne.s, musicien.ne.s, photographes, graphistes, vidéastes, comédiens*), de restitutions et de partage... Avec la volonté de créer les conditions d'un échange de valeurs et de savoirs, propices à la naissance des émotions et à la création de richesses au service de la mémoire collective, d'un véritable présent et à la construction d'un avenir avec de nouveaux espaces de vie.

LA COMPAGNIE L'ÉCHAPPÉE

Porteuse du projet

Le théâtre doit demeurer une enclave d'utopie où se pose avec sourire ou émotion le problème de la place de l'homme dans la société. La dimension publique du théâtre ne s'est jamais évanouie, elle est à regagner durement dans une société où l'espace public vient à manquer ou change de forme jusqu'à provoquer le désarroi.

Le théâtre doit faire lien.

La qualité de la présence d'une équipe théâtrale dans sa durée a autant d'importance que le spectacle qui, au bout du compte sera fabriqué. Si un hôpital, une usine ont leur intérêt dans une ville, ce n'est pas uniquement par leurs fonctions immédiates respectives, c'est aussi parce qu'ils génèrent du « lien social ». Pour le théâtre « créer du lien social », c'est toucher un public le plus large possible. Le public spontané vis à vis de la création contemporaine est plutôt réduit. C'est à nous de susciter le désir. Nous ne pouvons rencontrer et élargir le public qu'à partir de ce que nous aimons profondément, en toute subjectivité. Comme en amour, on suscite le désir par son propre désir. Faire du théâtre, ce n'est pas faire des produits. Nos créations sont liées à notre histoire, à un type de rapport avec le public. Le sujet du théâtre, c'est le public. C'est de lui qu'on parle sur scène. Nous voulons aider le plus grand nombre à prendre conscience que les grands poètes, même les plus obscurs, les plus désespérés, travaillent pour les plus démunis. Notre travail se situe dans l'espace entre l'art et la vie des hommes. Il faut étendre le cercle des connaissances, permettre à l'art de trouver son écho le plus profond chez un nombre toujours plus grand de spectateurs, faire en sorte que nul citoyen ne puisse pâtir de son statut intellectuel, de son milieu social, de sa position géographique pour rester en dehors du théâtre.

Nous parions sur le fait que chacun a besoin d'une vision diversifiée de l'art et du monde pour ouvrir son horizon...

Depuis sa création, notre compagnie a fait preuve de l'originalité de son travail – dit de proximité – de la crédibilité de son action dans la conquête d'un public qui n'est pas touché par les théâtres institutionnalisés. Notre répertoire parle des mêmes choses, des mêmes préoccupations : comment résister, inverser le processus de désespérance et aller à la rencontre d'une population. Nos choix de création – et ce n'est pas toujours facile – ont toujours reposé sur la « nécessité » de l'acte artistique. Dans une société qui s'emploie à éliminer le sens, nous avons toujours défendu la parole des poètes qui aide à déchiffrer le monde. Nous voulons demeurer cet îlot de résistance. Nous continuons toujours de revendiquer la transivité, fut-elle restreinte, de l'acte théâtral. Au centre de notre questionnement, figure toujours le théâtre, comme ensemble d'œuvres du répertoire revisités ou d'œuvres contemporaines et comme façon dont on sait les servir, les interpréter et les prolonger.



NOTE D'INTENTION

Depuis de nombreuses années et parallèlement à nos projets artistiques propres, nous menons ou participons à de nombreux projets culturels s'adressant à des publics divers, des populations variées : milieu scolaire, collèges, lycées, universités, « quartiers », milieu carcéral, milieu psychiatrique, population immigrée en « alphabétisation », chantiers de réinsertion, etc...

Ces projets tournent en général autour de l'écriture, du théâtre, de la musique, de la chanson, de la photographie et de l'image...

L'axe majeur de nos démarches se concentre autour de la rencontre. L'essentiel est d'instaurer une dynamique d'échange où les participants trouvent la place qui leur convient. L'artiste renvoie, par sa sensibilité et son savoir-faire, la parole reçue en la mettant en lumière sous une forme artistique.

La Compagnie L'Echappée, à la demande de la Ville de Saint-Quentin, va accompagner la transformation du quartier Europe par la mise en place d'un projet culturel basé sur la mémoire collective des habitants.

Voici succinctement le plan d'action pluriannuel envisagé qui débute en 2022 et s'achèvera en 2025 :

- *Métamorphose...S* #1 en 2022
- *Métamorphose...S* #2 en 2023
- *Métamorphose...S* #3 en 2024
- *Métamorphose...S* #4 en 2025

GESTION DU PROJET

Responsabilité artistique : Didier Perrier

Administration de production : Laure Stragier

OBJECTIFS GENERAUX

- Favoriser l'expression d'une mémoire collective constituée par les souvenirs partagés des habitants du quartier,
- Favoriser le recueil de cette mémoire en formalisant et transmettant cette pratique,
- Mettre en valeur cette mémoire,
- Permettre le « passage » vers un nouvel environnement,
- Rêver son quartier,
- Participer à l'élaboration de son futur environnement.



La métamorphose : Changement d'un être en un autre, transformation totale d'un être au point qu'il n'est plus reconnaissable

Définition du Larousse

LES APP'ARTS

Un lieu disposant du minimum de confort pour rester et travailler... Un lieu fermé, chauffé, disposant d'électricité, d'eau et d'eau chaude ainsi que de sanitaires.
Un lieu qui ne souffrirait pas de devoir recevoir des coulures de peintures ou des éclaboussures d'encre.

Un lieu qui serait une source d'effervescence afin que puissent se produire de nombreuses créations dans de bonnes conditions, à l'abri des regards et de la météo.
Un lieu qui me manque au quotidien, en tant qu'artiste plasticien... Je ne dois pas être le seul.

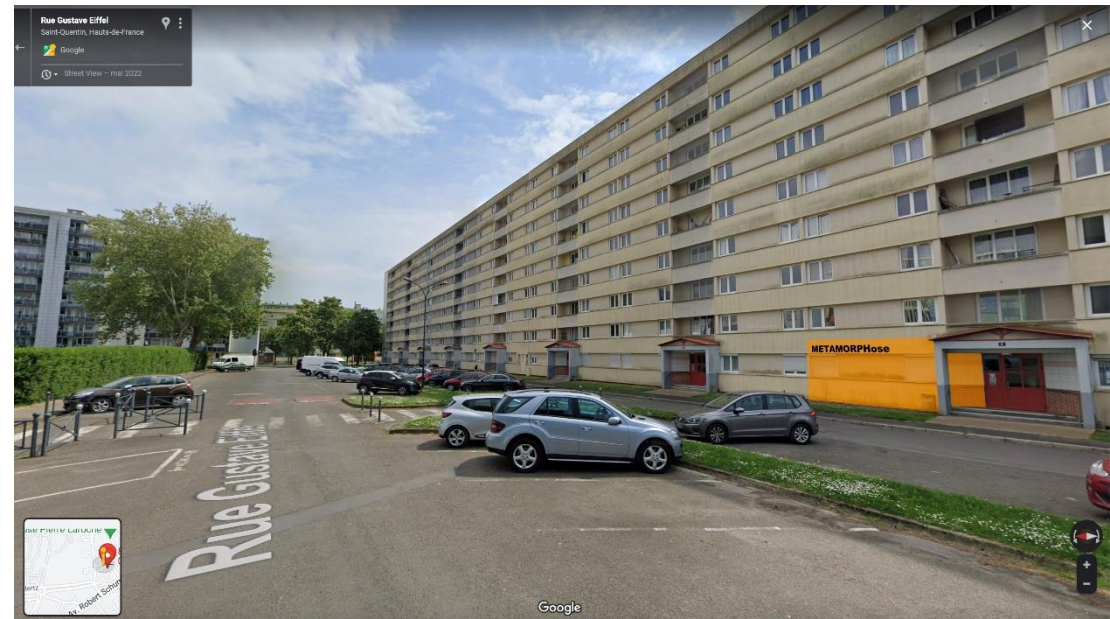
De ce lieu pourraient découler : L'app'ART, une galerie où seraient présentées régulièrement des créations dans différents domaines (photo, dessins, peinture, sculpture...) dans des conditions immersives, peut-être même dans une immersion provoquée avec sound design et éclairages adaptés... L'app'ART serait un lieu de culture qui proposerait au quartier sa vision du souvenir, des rencontres, des lieux existants, en devenir ou à venir... Un lieu qui laisserait place aux cultures alternatives et aux surprises.

La proximité de l'app'ART et de l'atelier serait une très bonne chose afin de faciliter les interactions entre les deux lieux. Par ailleurs, dans le cadre de résidences d'artistes, pour la nuit des musées, les journées du patrimoine, ou de nuits de la création' ces deux espaces seraient d'une grande pertinence.

L'app'ART serait une galerie tonique, mouvante et à la programmation alternative, aléatoire afin d'inciter à des visites fréquentes et de pouvoir répondre à un réel besoin d'ouverture culturelle tout en restant proche des habitants et de l'histoire du quartier. Ce ou ces lieux pourraient provoquer la venue régulière dans ce quartier de gens venus d'autres quartiers intéressés par les arts et la culture en vue d'une correction de la fracture sociale trop souvent présente dans les connexions intra urbaines.

Projet de transformation des façades

Afin que les habitants du quartier Europe puissent identifier ces lieux de rencontres et de création, les façades des deux appartements mis à disposition gracieusement par Clésence et Parténord seront repeintes en orange et porteront le nom du projet **Métamorphose...S**



Inauguration des appartements

Le jeudi 9 février 2023

Appartement 97b, 5 rue Marconi

& Appartement n°127, situé 8 rue Gustave Eiffel, résidence Ile de France

Présentation des premiers travaux réalisés dans le cadre du projet **Métamorphose...S** et ouverture des inscriptions aux ateliers artistiques de cette année 2023

Au programme

- *Récithon* au Collège Montaigne 10h-12h // 14h-16h
- Exposition photos d'Amin Toulors et Irwin Leullier
- Exposition de MicÔwel et travaux réalisés avec l'Atelier relais



Autour de l'architecture du Quartier Europe

Mickaël Portelette alias **MicowËL**, artiste plasticien, travaillera sur l'identité architectural du Quartier Europe. Ce projet prendra la forme de peinture et/ou collage sur des éléments de récupération (meubles abandonnés par les habitants ayant déjà été relogés, emballage alimentaires, cartons de déménagement, valises, les portes, contreplaqué pour créer une fresque, s, etc...). Les supports dépendront des éléments laissés par les habitants. Ce travail sera collectif et ouvert aux jeunes habitants du quartier hors temps scolaires.





Sculptures dans l'espace urbain

Mickaël Portelette mènera également un projet de sculptures réalisées à partir de matériaux de récupération dont le thème sera la végétation symbolisant le futur espace vert prévu à l'endroit de l'immeuble Eiffel.

A l'issue de cette création, ces objets seront intégrés au paysage urbain et exposés dans le quartier, sur les balcons des immeubles, dans les espaces verts...

Fresques murales

Nous aimerions également réaliser une grande fresque en concertation avec les habitants, portant à vue de tous une phrase, des mots significatifs de la vie de quartier sur les façades des immeubles, ou bien une création symbolique réfléchie ensemble.



PROJETS PHOTOGRAPHIQUES

Amin Toulors

Avec l'ADSEA et le Collège Montaigne de Saint-Quentin

Dans le cadre de ce projet un partenariat a été mis en place avec l'ADSEA qui travaille avec les familles du quartier Europe. Les usagers de cet organisme (adolescents et jeunes adultes) seront appelés à participer à un atelier photographie.

Le photographe les initiera à la prise de vue photographique qui feront l'objet d'un montage sur fond vert en studio afin de présenter leur vision intime du quartier.

Il s'agit d'un travail collectif dans le sens que les photos ne seront pas prises par une seule personne. Les sujets seront pris en photo soit par Amin Toulors, soit par les habitants eux-mêmes. Dans ce cas Amin Toulors mettra à disposition son matériel et sera « un assistant » à la prise de vue. C'est à dire qu'il aidera par ses conseils à la prise de vues.

Les familles qui doivent déménager seront prises en photo dans un studio aménagé dans le quartier Europe, sur fond vert. L'utilité de ce fond est tout d'abord la possibilité de détourner plus facilement le sujet en post-production et de le remplacer par un autre élément.

Et l'élément qui viendra se mettre sur le fond vert sera choisi par les familles, par exemple dans des magazines. Il pourra représenter un lieu ou un univers où elles se projettent. Suivant la nature de cet élément, la pause que les gens prendront pourra varier.



Amin Toulors travaillera également avec la classe audiovisuelle du Collège Montaigne. Les élèves travailleront sur la prise d'image et de son du quartier. Ce projet se fera en différentes étapes : initiation au cadrage de l'image photographique, prise de son en extérieur (sons d'ambiance) et en intérieur (commentaire, voix). Les élèves travailleront également le bruitage grâce aux éléments recueillis.

Paul Fayt, artiste-pochoiriste

Paul Fayt est un artiste pochoiriste saint-quentinois connu des habitants du quartier Europe, il est également connu pour réaliser des portraits de personnes et personnages célèbres.

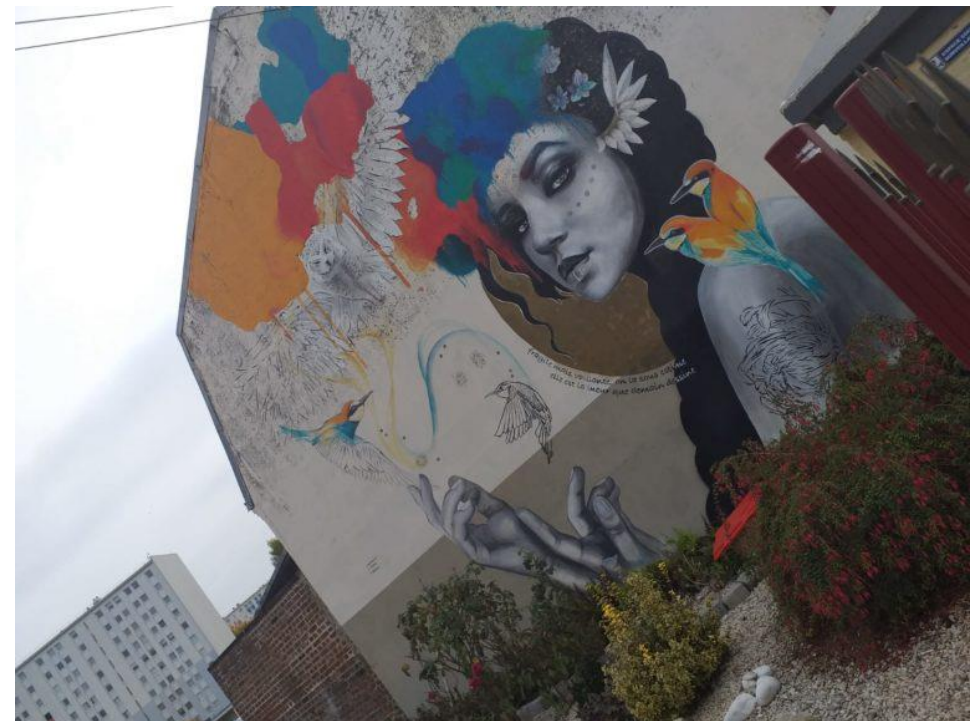
Nous inviterons les habitants (adolescents et adultes) à réaliser des portraits au pochoir dans les rues, les halls d'immeubles, portes d'entrée, d'eux-mêmes ou bien de personnes emblématiques du quartier selon eux.

Nous envisageons cette action avec un petit groupe de personnes (12 maximum) pour une approche optimum de la pratique guidée par Paul Fayt.



Irina Goncharenko, artiste peintre

Irina Goncharenko est une artiste peintre ukrainienne récemment installée à Saint-Quentin. Elle travaille beaucoup sur les portraits avec une esthétique surréaliste mais également sur des prises de vues urbaines. Nous souhaitons mettre en place un atelier peinture avec un groupe de 10 personnes pour travailler sur des prises de vue du quartier permettant diverses perspectives : le passé, le présent (temps de destruction) et le futur. Pour représenter ce futur, les participants seront amenés à imaginer leur quartier de manière fantasmagorique.



Théâtre et vidéo

*Didier Perrier
et Amin Toulors*

Autour de la thématique du déménagement



Ecole Laroche – Projet 1

Avec les élèves de moyenne section, nous travaillerons autour de la notion de métamorphose et nous créerons un petit spectacle mêlant théâtre et vidéo en reprenant les phases des changements à venir du quartier mais de manière symbolique. Ce spectacle s'articulerait autour de 4 temps :

1. Le début : la situation initiale
2. Intervention d'un élément extérieur perturbateur (ex : météo)
3. La conséquence : le déplacement (déménagement)
4. La situation finale : l'arrivée dans un nouveau lieu de vie

Ecole Laroche – Projet 2

Avec les élèves de petite section, nous aborderons également la notion de déménagement à travers la pratique de l'expression corporelle et la création de décor.

1. L'arrivée : Préparation de barres d'immeubles avec des cartons empilés... Les enfants équipés de sacs à dos, valises, cartons, doudous... découvrent l'environnement... travail sur des déplacements, des rondes, des émotions...
2. Le déménagement : Se promener avec des cartons, à un signal, s'arrêter/repartir, tenter une chaîne pour se les passer de mains en mains... avec la musique de "La danse des brutes" de Simon Berube.
3. L'emménagement : S'isoler avec un carton pour l'ouvrir et redécouvrir des souvenirs : doudous, peluches, photos, courriers, objets usuels, vêtements...

RESTITUTIONS

Et les vacances...

Didier Perrier, Dominique Bouché, Hélène Cauët, Chantal Laxenaire

Nous partirons à la rencontre des habitants afin de recueillir leurs souvenirs, histoires et anecdotes autour de la notion des vacances d'été.

Grâce à ces témoignages, nous créerons un spectacle itinérant monté à partir de cette parole. Ce spectacle sera restitué dans le quartier et au-delà lors des prochains temps forts.

Restitution à la fête de Quartier Europe
2023



RECITHON

Mise en voix Didier PERRIER

Écriture Olivier Gosse

Interprétation Dominique Bouché, Hélène Cauët,
Chantal Laxenaire

issues des réécritures de témoignage

Jeudi 9 février 2023 au Collège Montaigne

Le principe est simple : une cabine, le spectateur tire un numéro de témoignage, entre dans la cabine, s'assied, un rideau s'ouvre et une comédienne lui propose une lecture de 3 minutes du témoignage sélectionné.

Il ressort et le document lu lui est fourni dans le réceptacle ad hoc.





L'EQUIPE

Domonique BOUCHE, comédienne

Après avoir suivi une formation au cours Simon, elle débute sa carrière professionnelle en 1982 avec la Compagnie Apremont Musithéa dans des mises en scène de Patrick Wessel. Dès 1988 elle travaille avec Didier Perrier au sein des Cie Derniers Détails et L'Echappée où elle y joue Grumberg, Ribes, Goldoni, Sartre, Molière, Arthur Miller, Mariane Ostreicher-Jourdain, Rictus... Durant ces années elle travaille également avec d'autres compagnies comme Comédiamuse, Le Vingtième Théâtre, la Cie Nomade, Théâtre Musical Coulisserie, Théâtre des 3 hangars, La Mascara, où, sous la direction de J.-Louis Kamoun, Francis Sourbié, Bruno Bonjean, J.-Louis Waquiez, J.-Michel Paris, Gilbert Rault, Nicolas Jobert, elle joue Molière, Racine, Corneille, Rabelais, Marcel Aymé, Harald Scezny... Certains de ces spectacles ont été joués au festival d'Avignon. Dernièrement, elle a rejoint Charles Lee et La Cie Issue de secours pour la création de *Le Chevalier De La Barre/ Portrait d'un jeune homme* de Jacques Gabriel et *Personne n'a le droit de trainer sans armes sur un champ de bataille* avec la compagnie Correspondances et joue également dans le spectacle *Pierre de patience* d'Atiq Rahimi de la Compagnie L'Echappée. Elle participe à de nombreuses lectures publiques, amène la poésie dans les écoles avec les Brigades d'Intervention Poétique et fait du théâtre-forum avec les compagnies L'Echappée et Passage à l'Acte.

HELENE CAUËT, comédienne

Après avoir été formée à l'Art Dramatique et au Chant lyrique aux CNR d'Amiens et de Rouen de 1981 à 1985 où elle obtient le prix classique et moderne, elle son diplôme d'Etat d'enseignement du théâtre en 2006. Après plusieurs stages de jeu, d'écriture dramatique, commedia dell arte, jeu face caméra, elle travaillera au cinéma pour Samuel Aubin, Olivier Charasson, Pascale Charolais, Dominique Choisy, Denis Dercourt, Lou Ken, Mathieu Krim, Jean-Pierre Limosin, Philippe Triboit... et au théâtre sous la direction de Mylène Guériot (Cie P14), Céline Brunelle (Cie Le Passe Muraille), Gérard Abéla, Yannick Becquelin, Nicolas Derieux (Cie Issue de secours), Charles Lee (Cie Issue de secours et Cie Correspondances), Yakoub Abdellatif (Compagnie Amel), Valérie Jallais (Cie La Lune Bleue), Sophie Duprez-Thébault (Cie Les Tournesols), Françoise Longeard (Théâtre 80). Depuis 2001, elle réalise également la conception/mise en espace de « Lectures d'archives » pour les archives départementales de la Somme ainsi que de « Lectures en Scène » pour la Cie Issue de secours. Parallèlement, elle a assuré l'assistance à la mise en scène de la création 2013 de la Cie Correspondances. Dernièrement, elle rejoint la distribution de *Pierre de patience* d'Atiq Rahimi de la Compagnie L'Echappée ; elle participe également aux Brigades d'Intervention Poétique dans le but d'amener la poésie dans les écoles. Depuis 1994, elle prête également sa voix pour le doublage de nombreux documentaires.

Paul FAYT, artiste-pochoiriste

Paul Fayt est un artiste picard connu pour ses portraits de personnages célèbres et emblématiques apposés dans l'espace urbain, cela fait quelques années que les rues de Saint-Quentin sont son terrain de jeu. Il est également photographe.

Irina GONCHARENKO, artiste peintre

Irina Goncharenko est une artiste peintre pratiquant dans la rue, mais également sur toile. Elle est spécialisée dans les portrait hyperréaliste. On peut voir quelques-unes de ses réalisations dans la ville de Saint-Quentin ou elle s'est installée en arrivant d'Ukraine.

OLIVIER GOSSE, auteur, compositeur, chanteur, comédien, metteur en scène

Venant de la chanson, il s'oriente progressivement vers l'écriture et le théâtre. En 1987, il fonde la compagnie Art-Scène pour laquelle il écrit et met en scène de nombreuses pièces de théâtre, théâtre musical ou spectacles jeune public... Dernières créations d'Art-Scène : *Vive l'eau !* (2019 – théâtre jeune public sur le thème de l'eau), *Le labo des débats* (2016 – théâtre d'intervention autour de la citoyenneté). En plus de ses propres projets, il répond fréquemment à des commandes d'écriture sur des thèmes variés dont *Montée de fièvre dans le feuillus & Biodiversité dans l'adversité* (2019 – Art-Scène), balades théâtralisées en forêt, commandes de L'URCOFOR. Il répond également aux commandes d'autres compagnies, comme récemment : *De quel continent est l'hirondelle ?* (2018 – Théâtre à coulisses) pièce sur le thème des migrants, et *Etre sans lettres* (2020 – Axothéa) pièce sur l'illettrisme. Il a écrit « Chroniques de la côte d'Albâtre » (Christophe Chomant Editeur) suite à une commande de la Bibliothèque Départementale de Seine-Maritime dans le cadre de « Lire à la plage 2020 ». Une douzaine de ses pièces et textes ont été publiés (Editions Médiannes, Le Verger Editeur & Christophe Chomant Editeur). A paraître : *Aux environs du bout du monde* (théâtre) – Editions l'Harmattan. Parallèlement à ses créations, il mène des ateliers de théâtre ou d'écriture avec les publics les plus variés : écoles, collèges, université, bibliothèques, détention, réinsertion, formation, hôpital, psychiatrie, maisons de retraite, banlieues, immigrés, primo-arrivants...

CHANTAL LAXENAIRE, comédienne et musicienne

Passionnée par la voix et les variations vocales, elle rencontre en 1995, Giovanna Marini avec qui elle découvre le chant populaire italien. Elle enrichit sa palette en étudiant le chant polyphonique, le chant lyrique, fait des stages musicaux (improvisation, comédie musicale, chants du monde. Avec la formation « Chantal Laxenaire + The Gang » elle sort son album « Prison's Blues » en 2016. Chef de Chœur, elle dirige le groupe Vocal « À Toute Voixpeur ». En autodidacte, elle s'initie aux instruments guitare, piano, accordéon... Son premier instrument est la voix. Restant sensible aux musiques actuelles, son univers musical puise dans les musiques traditionnelles et populaires de différents pays. Musicienne, chanteuse ou comédienne, son exigence artistique la pousse toujours à découvrir des répertoires et des univers rares, proches de l'humain... Depuis 2000 elle joue et collabore dans les spectacles de la compagnie l'Échappée (*Y'a d'la joie, Haute-Autriche, Putain d'vie, Fermé pour cause de guerre...*). Elle joue également pour les compagnies l'Esquif, l'Empreinte, les Héritiers...

Elle compose pour le théâtre la musique de : *La Petite marchande d'histoires vraies, Les bêtes, Y'a d'la joie, Haute-Autriche, Les Dames buissonnières, Sam et la valise au sourire bleu, Putain d'vie !, Pierre de patience, Icare, bruissent tes ailes et range ta chambre...*

DIDIER PERRIER, responsable artistique et metteur en scène

Après des études de lettres modernes, il entre à l'Ecole du Théâtre des Quartiers d'Ivry dirigée par Antoine Vitez. D'abord acteur il s'investit très vite dans une démarche d'équipe et rejoint des compagnies régionales picardes : mises en scènes pour *Apremont-Musithéa* et *Théâtre'O*. Il fonde en 1988, la *Cie Derniers Détails* dont il est co-directeur jusqu'en 1998 où il y réalise 13 mises en scènes de spectacles. En 1998, il fonde la *Compagnie L'Échappée*. Dans le cadre de ses mises en scène, il a toujours défendu la parole de poètes qui aident à déchiffrer le monde : Denise Bonal, Gildas Bourdet, Louis Calaferte, Sabrina Cauchois, Laurent Contamin, Guy Debord, Xavier Durringer, Eduardo de Filippo, Dario Fo, Carlo Goldoni, Olivier Gosse, Jean-Claude Grumberg, Christophe Honoré, Lucia Jalba, René Kalisky, Jonas-Hassen Khemiri, Franz-Xaver Kroetz, Hanock Levin, David Lopez, Agnès Marietta, Arthur Miller, Molière, Slawomir Mrozeck, Mariane Oestreicher-Jourdain, Joël Pommerat, Atiq Rahimi, Jehan Rictus, Christian Rullier, Dominique Saint-Dizier, Lydie Salvayre, Jean-Paul Sartre, Yoland Simon, Matej Visniec... Ses créations ont été jouées en France et à l'étranger. En 2000, il est nommé Chevalier des Arts et des Lettres par la Ministre de la Culture Catherine Trautmann.

Mickaël Portellette MicowËL

MicowËL est un artiste tout terrain basé en pleine campagne, en France, à mi-chemin entre Paris et Bruxelles. Artiste plasticien et scénographe, il exerce aussi bien en atelier, sur scène que dans la rue puisqu'il réalise également de monumentales fresques sur des façades d'immeubles.

Il tient son pseudonyme depuis la création de sa toute première boîte e-mail dans les années 90 du siècle passé. Michaël étant souvent 'mal' prononcé par les habitants de sa région, il avait trouvé amusant de déformer son prénom ainsi alors qu'il commençait à se faire connaître en peignant des vaches : ainsi CHA était devenu COW. De plus, si on retire COW à MicowËL, il reste MIEL, ce qui lui plait bien puisque l'apiculture fait partie des choses qu'il connaît bien... Il est un artiste détourneur, recycleur, up-cycleur et aime particulièrement les objets venus du passé, les vieilles planches de bois ou encore les vieux papiers et ressent souvent l'importance de la mission de donner une seconde vie aux choses qu'il repère et récupère.

Originaire de St-Quentin, cité art déco du Nord de la France, il s'imprègne sans trop s'en apercevoir des motifs présents sur les vitraux ou les façades des constructions de sa ville natale. Depuis quelques années, son travail est marqué par des influences néo art déco qui, avec la situation sanitaire mondiale actuelle deviennent intéressantes. De grosses roses stylisées, des feuillages et la géométrie s'imposent dans son travail alors que quelques anciennes habitudes graphiques sont toujours bien présentes. Comme l'art déco, ses peintures appellent à l'optimisme et à l'espoir d'après sinistre.

Dans les grandes réalisations récentes, on notera le Pont à Moinet qu'il recouvre d'un chemin ondulant borduré de fleurs, la façade de l'école Laroche sur laquelle il reproduira une illustration sur une surface de 8m sur 12m de haut ou encore la scénographie, décors et accessoires de La Maison du Frisson en octobre 2021. MicowËL a vu ses oeuvres se vendre en salle des ventes ou en galeries d'art sur Paris, Lyon, Bordeaux, Lille mais aussi sur Tokyo et depuis fin 2021: Miami.

Laure STRAGIER, administratrice de production

Après des études d'Arts du spectacle à l'UPJV, elle obtient une licence professionnelle « conception et mise en œuvre de projets culturels » à l'Université de Rouen, puis un certificat professionnel de diffusion. En parallèle de ses fonctions de chargée de production et diffusion de la compagnie de marionnette amiénoise Car à Pattes, elle participe à 5 éditions du festival de musique classique de l'Abbaye de Saint-Riquier. Depuis 2018, elle occupe le poste d'administratrice de production de la Compagnie L'Echappée.

Amin TOULORS, photographe et vidéaste

Maîtrise de Cinéma et Audiovisuel (Paris VIII). Expositions photographiques dans le cadre des Invitations d'artistes du Conseil régional de Picardie. Exposition de 500 portraits d'axonais pour le Conseil général de l'Aisne dans le cadre des vœux 2008. Couvertures photo des spectacles de la MCL de Gauchy, des "Rencontres de théâtre amateur de la Somme". Pochette d'album et photos de presse pour Marcel Kanche, D#Rago, Tichot... Couverture photo de divers festivals musicaux. Diverses expositions photographiques. Captations vidéo et expositions photographiques pour les spectacles de la Compagnie L'Echappée.

PARTENARIATS

COMMUNAUTE D'AGGLOMERATION DU SAINT-QUENTINOIS

VILLE DE SAINT-QUENTIN

CLESENCE

PARTENORD

CENTRE SOCIAL EUROPE

ADSEA

UTAS

Lycée Condorcet

Collège Montaigne

Ecole Laroche

Et de nombreux acteurs sociaux, éducatifs, culturels et artistiques locaux ...



Compagnie L'Echappée - Scène Europe, Place de la Citoyenneté, 19 Avenue Robert Schuman, 02100 SAINT-QUENTIN

Téléphone : 03 23 62 19 58 / 06 13 40 33 25 - Courriel compagnie : compagnielechappee@club-internet.fr

Administration : comptabilite@compagnie-lechappee.com / 06 89 40 81 26

Association Loi 1901 - SIRET 420 181 463 000 50 - APE 9001Z - Licences d'entrepreneur n° 2 PLATESV-R-2020-2190 et n°3 PLATESV-R-2020-2191